



IES QUARTÓ DEL REI

DOSSIER DE RECUPERACIÓ SETEMBRE

CURS 2020-2021

GEOGRAFIA I HISTÒRIA - 2n ESO

IMPORTANT: l'entrega de les següents activitats correctament suposarà un 40% de la nota de la recuperació, i l'examen el 60% restant. Si no es lliura, s'avaluarà 100% amb l'examen.

A més, l'examen de recuperació de setembre es realitzarà a partir de dites activitats.

Per últim, s'encomana fer aquest dossier a la llibreta. Recorda que quan el presentis la netedat, la bona presentació i la bona lletra i contingut seran elements a tenir en compte per a la bona avaluació de l'activitat. Si optes per fer-lo online, l'hauràs de lliurar al classroom de classe.

TOTES AQUESTES ACTIVITATS ES PODEN EXECUTAR AMB EL MATERIAL TREBALLAT AL CLASSROOM AL LLARG DEL CURS.

Ànims i endavant

Tema 0. SPQR ✂

1. Indica a quins segles pertanyen els anys següents:

27 a.C.

677 d.C.

1869 d.C.

432 a.C.

2000 d.C.

2. Posa 2 exemples d'anys que corresponguin als segles següents:

XX:

V:

I:

XI:

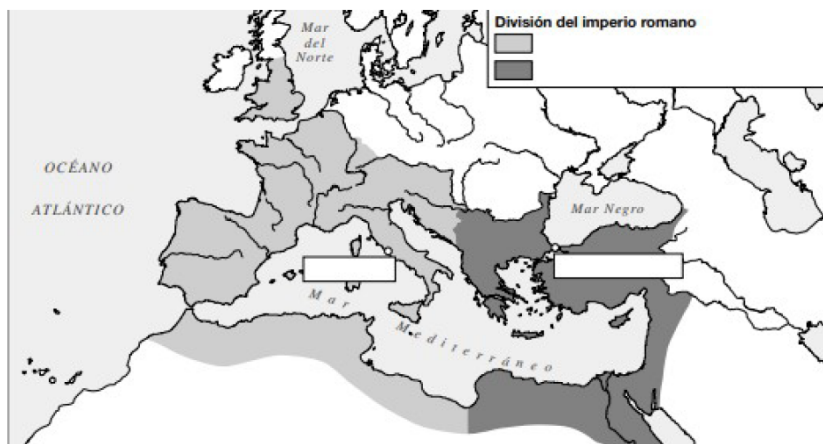
XIX:

3. Situa aquestes dades a la columna més adient:

1902 d.C. 402 a.C. 1495 d.C. 609 d.C. 500.000 a.C.
2021 470 1600 1790 segle XII

Prehistòria	Edat Antiga	Edat Mitjana	Edat Moderna	Edat Contemporània

4. Coloreja de diferent color en el mapa les dues parts de l'Imperi Romà i escriu el nom de cada part i de la seva capital



5. Explica amb les teves paraules el sistema polític i les diferents etapes de l'Imperi Romà
6. Defineix les causes de la caiguda de l'Imperi Romà

Tema 1. LA FRAGMENTACIÓ DEL MÓN ANTIC 🌍

7. Explica la crisi i el final de l'Imperi Romà. Et pot ajudar a recordar aquest vídeo: <https://www.youtube.com/watch?v=toFyxgmoO-0>
8. Resumeix en la taula les característiques principals de l'Imperi bizantí a l'època de Justinià.

Aspectes polítics	
Aspectes econòmics	
Aspectes culturals	
Aspectes religiosos	

9. Observa el mapa i respon les preguntes.



- a) D'on procedien els ostrogots, els visigots, els anglosaxons, i els francs?
- b) Quins pobles germànics es varen assentar a Hispània?
- c) Quins pobles es varen assentar a Itàlia? Explica el que sàpigues sobre els regnes que es varen crear a la península Ibèrica.

Tema 2. ISLAM & AL-ANDALUS

10. Observa el mapa i respon les preguntes.

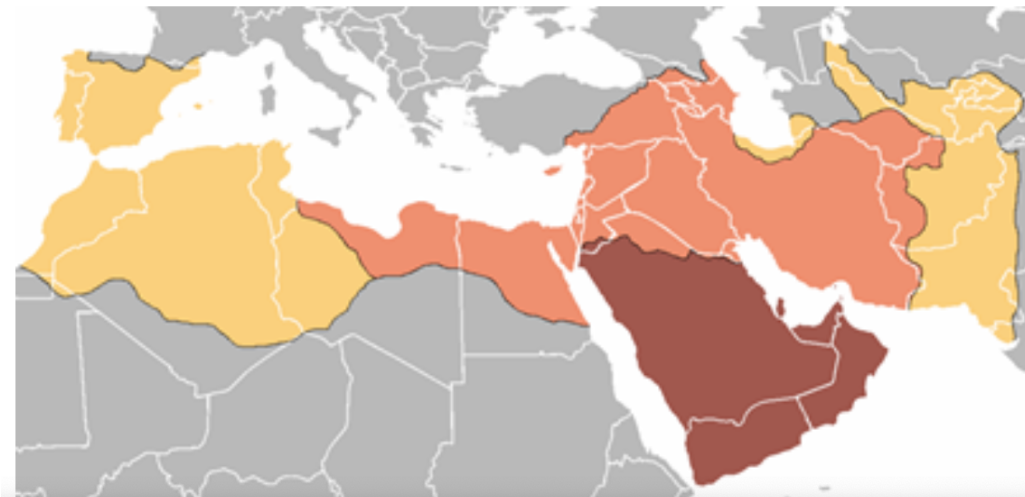
L'islam va néixer a la península _____, un territori quasi desèrtic situat en el Pròxim _____, entre la mar _____ i el Golf _____. A principi del segle VII, Aràbia estava habitada per moltes tribus _____ i _____ entre si. Les de l'interior practicaven el pasturatge nòmada i tenien una religió _____. Les assentades a la costa eren sedentàries, es dedicaven a l'agricultura o al comerç, i eren _____. Els únics elements comuns de tots els àrabs eren la _____ i el culte a la _____, fragment de pedra basàltica que es venerava, al costat de nombrosos dols, al santuari de la _____, a la Meca.

11. Llegeix el text amb atenció i respon:

“L'Alcorà conté les predicacions de Mahoma, reunides pels seus deixebles després de la seva mort. Està compost per articles de fe, ensenyaments morals, oracions, contes i decisions jurídiques. L'Alcorà és molt important en la vida dels àrabs, perquè, a més de ser la base de la seva religió, és la font de dret de l'Islam, ja que els jutges actuen basant-se en els seus ensenyaments. Alguns deixebles van recollir els fets de la vida de Mahoma en un altre llibre, que s'anomena Sunna (tradicció). Però aquest segon llibre no és acceptat per tots els musulmans; els qui accepten tots dos llibres s'anomenen sunnites i els qui només accepten l'Alcorà són els xiïtes.”

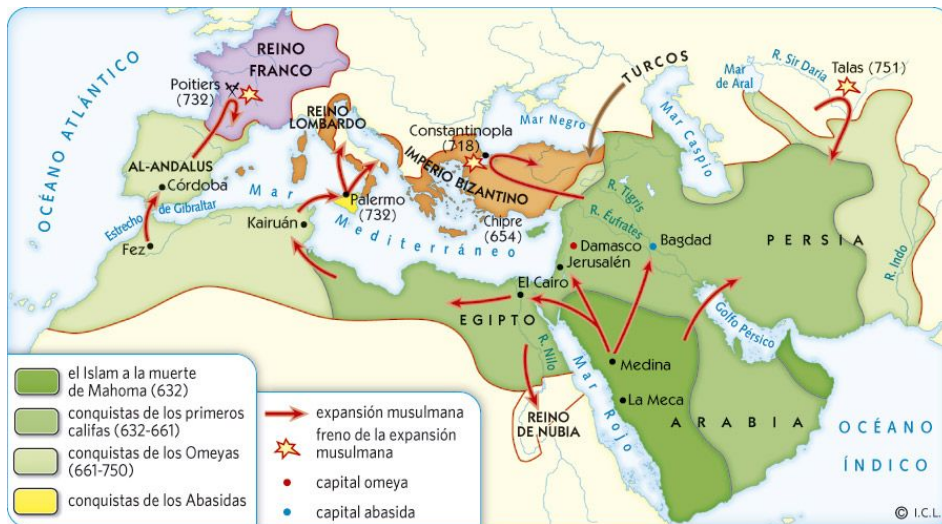
- A) Explica quina és la importància de l'Alcorà, i digues també perquè hi ha dues grans branques musulmanes.
- B) Indica quins són els **cinc grans pilars** (principals creences i deures) de l'Islam i explica'ls:

12. Fixa't en el mapa, anomena, situa i explica on va sorgir la religió dels musulmans. Per quines zones es va expandir?



13. Observa el mapa de l'expansió de la religió musulmana i indica:

- el nom de les dinasties en ordre cronològic
- les capitals de cada dinastia
- les batalles que perden els musulmans



14. Completa aquest quadre sobre Al-Andalus. Extreu les dades més importants i escriu-les de manera esquemàtica.

	Data	Fets	Art	Economia	Societat
Conquesta i emirat		711: invasió			Pluralitat ètnica i religiosa: Majoria islàmica: - Àrabs (baladins) - - Cristians (.....) Jueus
Califat					Estructura social: - - -
Regnes de taifes					
Almoràvits i almohades					
Regne nassarita					

15. Durant quants segles hi va haver presència de la civilització islàmica a la Península Ibèrica? Com vàrem entrar? Com varen ser expulsats?

Tema 3. L'EUROPA FEUDAL

16. Completa el text següent.

El _____ va ser el sistema polític, econòmic i social característic d'Europa occidental entre els segles IX i _____. El sistema va adquirir els trets característics durant l'alta edat mitjana; és a dir, entre els segles _____ i _____. Els trets més destacables varen ser la pèrdua de poder polític dels _____, una economia principalment _____, una organització social basada en relacions de _____ entre les persones, i una influència enorme de la religió _____.

A l'inici, a més, l'època feudal es va diferenciar per l'empobriment _____ i artístic, fins que amb el temps va sorgir un estil artístic _____ a tot Europa: el _____.

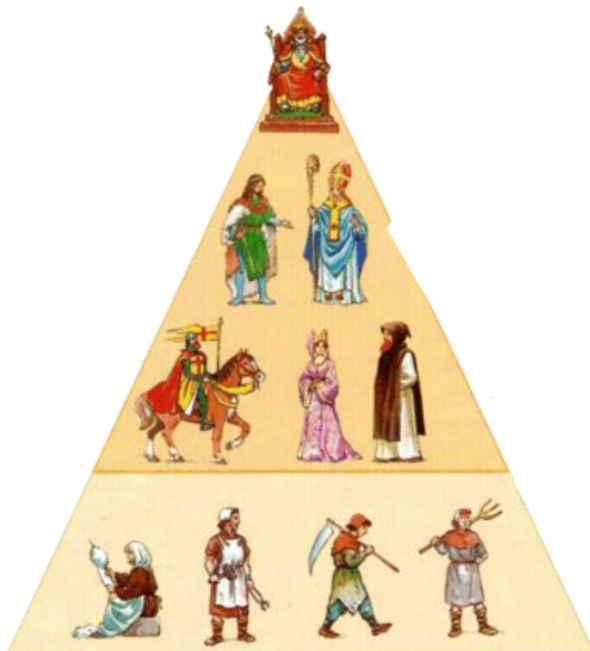
17. Quina cerimònia mostra la il·lustració? Descriu com es realitzava i al pacte al que arribaven.



18. A partir de la imatge que s'adjunta, com va influir l'església en el pensament i conservació del saber en l'Edat Mitjana?



19. Observa aquesta il·lustració que s'adjunta i explica-la. (Què representa, com es divideix i les funcions).



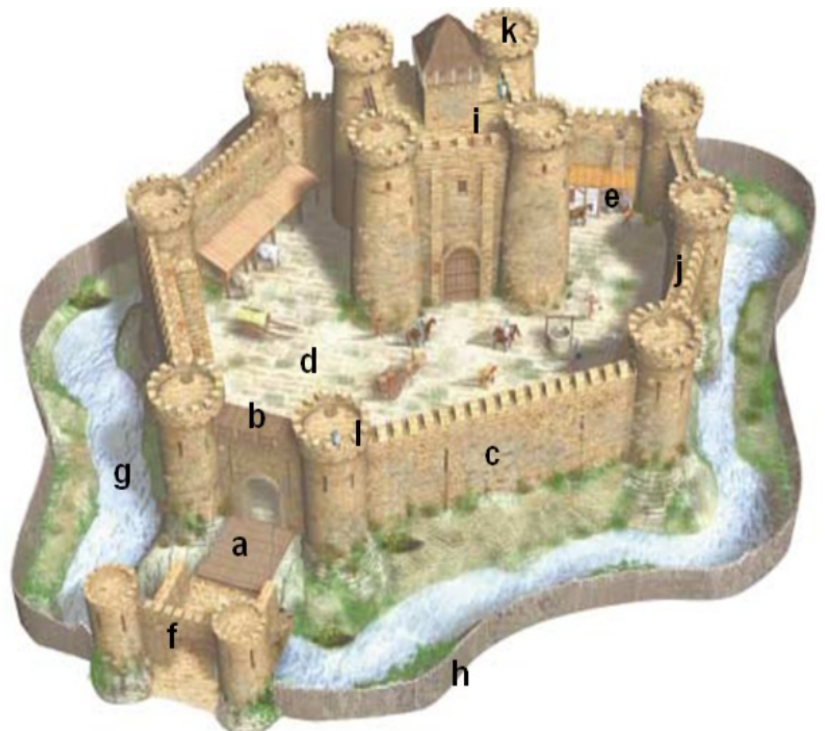
20. Què reprodueix la il·lustració? Explica la funcionalitat de les parts i construccions que identifiquis a la imatge.



21. Observa el castell i col·loca correctament les seves parts:

torre de l'homenatge, pati, fossat, pont llevadís, mirador, palissada, merlets, muralla, camí de ronda, ferreria, torrassa, barbacana.

- a) _____
- b) _____
- c) _____
- d) _____
- e) _____
- f) _____
- g) _____
- h) _____
- i) _____
- j) _____
- k) _____
- l) _____



22. Situa els números dels elements arquitectònics corresponents en el dibuix de l'església romànica:

1 Torre, 2 Creuer, 3 Nau central, 4 Cimbori, 5 Portada, 6 Arc, 7 Volta, 8 Absis, 9 Transsepte, 10 Coberta



23. Completa la taula següent

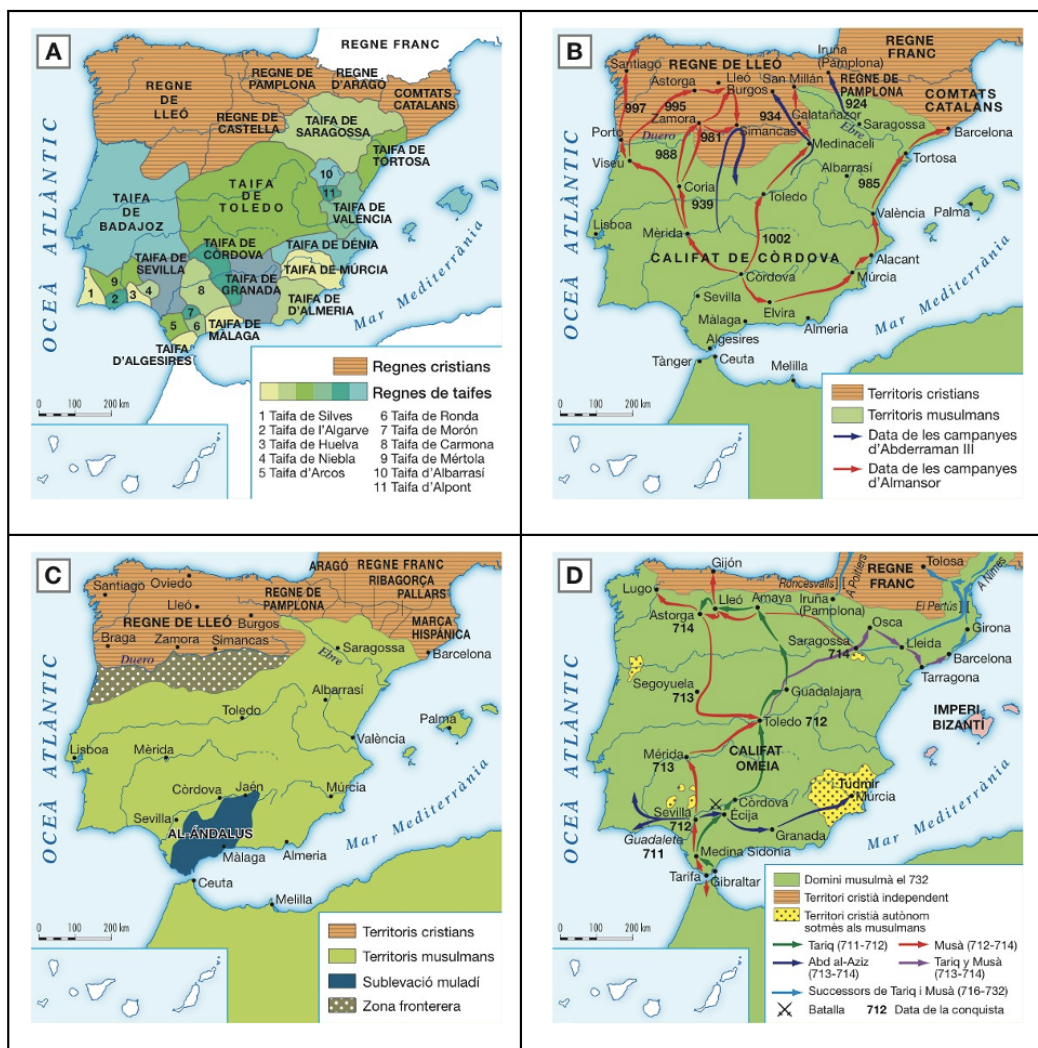
ART ROMÀNIC	
CRONOLOGIA	
ÀREA GEOGRÀFICA	
DIFUSIÓ DE L'ESTIL	
CARACTERÍSTIQUES DEL MOVIMENT ARTÍSTIC	
EXEMPLES ARTÍSTICS	

Tema 4. ORIGEN PRIMERS REGNES PENINSULARS

24. Troba la paraula clau:

- La batalla de _____ (722) va suposar la formació d'un nucli de resistència cristiana al nord de la Península Ibèrica. El cavaller _____ va fer fronts als musulmans en aquesta batalla.
- Els fundadors del regne de d'Astúries són _____ i _____, els quals expandeixen el regne cap a l'oest.
- El regne de _____ neix quan els asturians s'expandeixen cap al sud (segona meitat del segle IX) i traslladen la capital, expandint el seu territori fins al riu _____.
- La zona dels Pirineus va ser ocupada per Carlemany, que l'anomenà _____ i la divideix en nombrosos comtats i marquesats. Posteriorment, després de la seva mort, es fragmenta en _____, _____ i _____.

25. Observa els mapes atentament i digues a quina època de la conquesta de la Península es refereix cadascun.



26. Llegeix el text atentament i resol les qüestions plantejades:

«... hem decidit que se'ns anomeni amb el títol de Príncep dels Creients, i que en les cartes, tant les que expedim com les que rebem, se'ns doni aquest títol, atès que tot aquell que l'usa, llevat de nosaltres, se l'apropia indegudament, hi és un intrús, i s'arropa una denominació que no es mereix.»

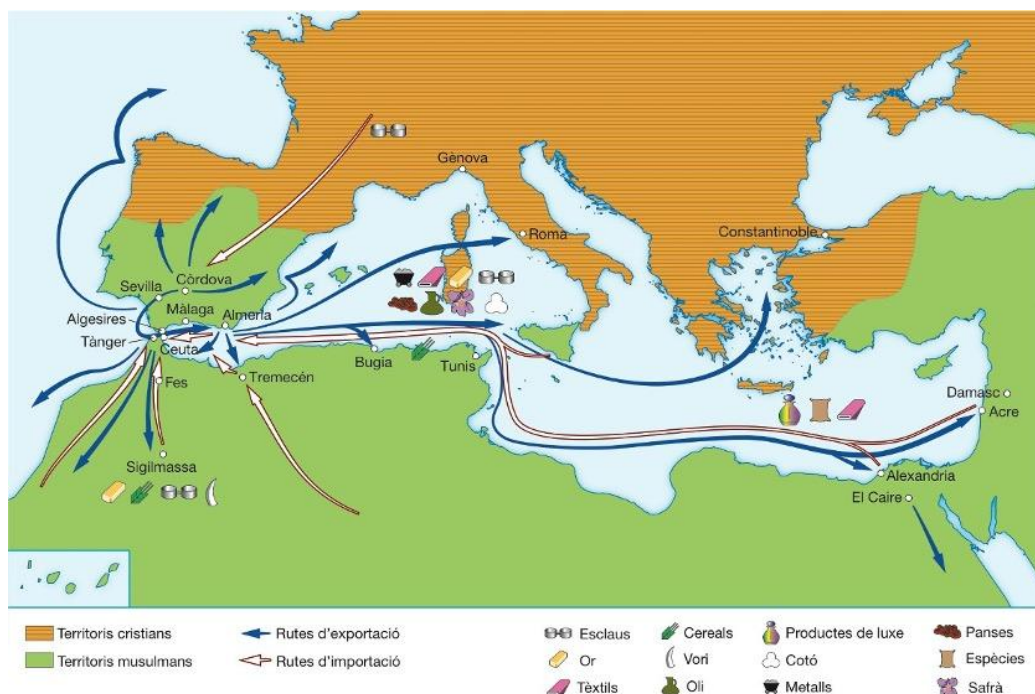
Fragment de la carta enviada per Abderraman III als governadors de les províncies en què s'autoproclamavacalifa.

- Resumeix el text.
- Amb quin període històric relaciones aquesta carta?
- Qui va ser Abderraman III?
- Digues què va ocórrer durant el seu govern.

27. Completa el text següent:

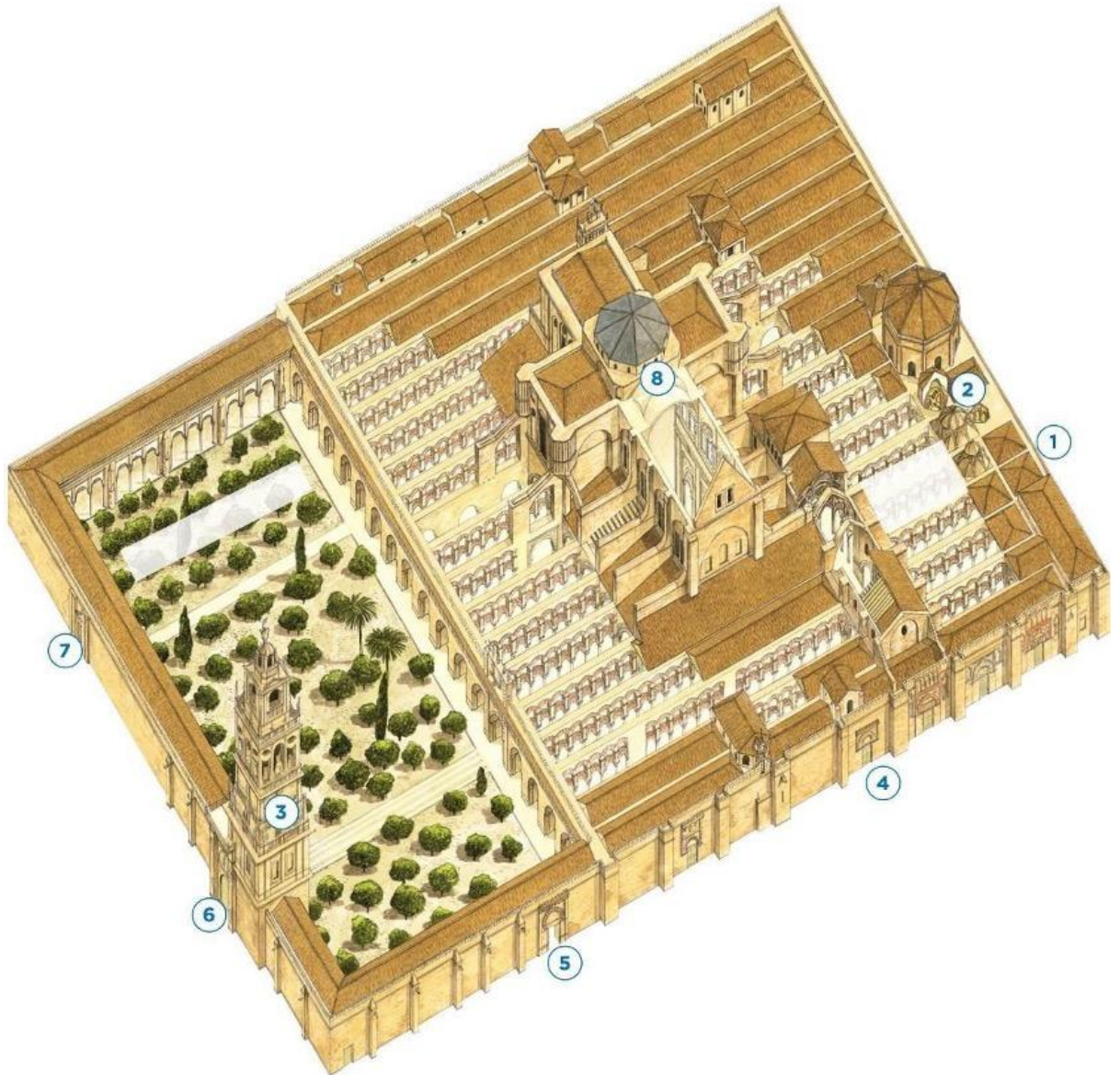
El govern d'Al-Andalus va estar en mans d' _____ i de _____ que concentraven tot el poder polític, dirigien l'administració, la política exterior i l'exèrcit, i administraven la justícia. Els _____ també varen exercir el poder religiós. Ambdós varen tenir l'ajuda de funcionaris, entre els quals varen destacar el _____, o primer ministre, que controlava l'administració i les finances, i els _____, que aconsellaven l'emir o el califa en un consell denominat _____.

28. Observa el mapa atentament i respon les qüestions.



- Quin territori hi apareix representat?
- Quina importància tenia el comerç a Al-Andalus? Feien servir monedes? En cas afirmatiu, digues quines.
- Amb l'ajuda del mapa, indica les principals rutes i els productes que intercanviaven.
- Era important l'artesania? Quins productes es fabricaven?

29. Observa la imatge de la mesquita de Còrdova i respon les qüestions.

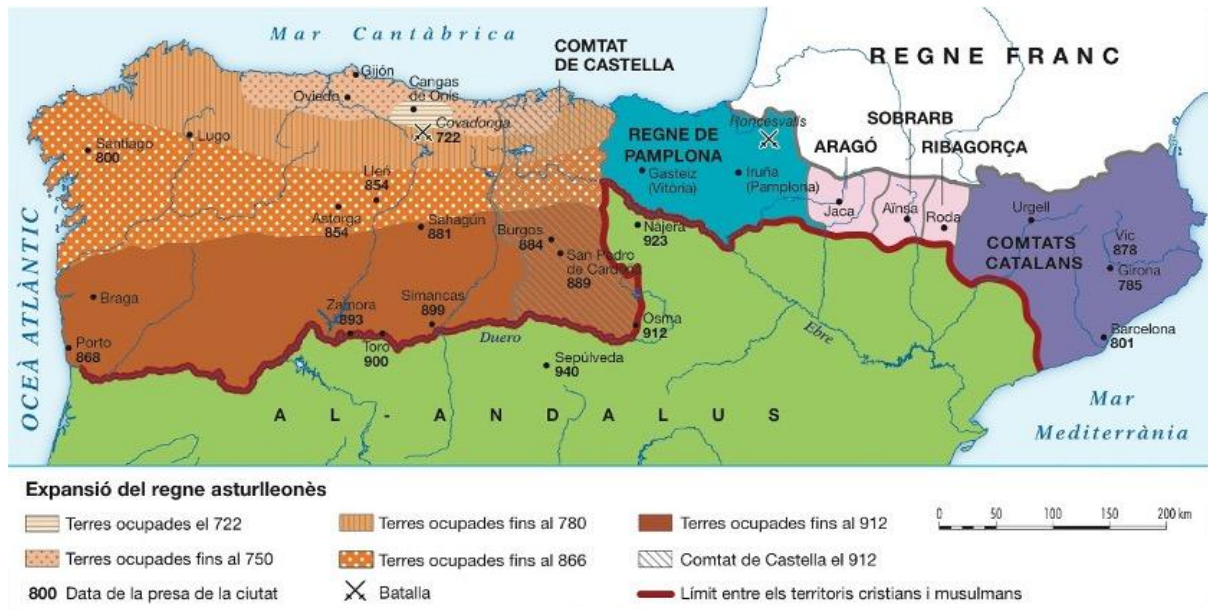


- Quan es va construir la mesquita de Còrdova?
- Indica en la imatge les parts principals de la construcció.
- Descriu la mesquita i indica'n els elements més característics.

30. Relaciona els següents personatges amb l'esdeveniment històric més important que varen protagonitzar:

- a) Ferran I:
- b) Pelai:
- c) Beremund III:
- d) Guifré el Pilós:

31. Observa el mapa amb atenció i resol les qüestions.



- a) Quan va sorgir el regne d'Astúries? Quins territoris comprenia l'any 722?
- b) Fins on s'havia estès l'any 912?
- c) On se situava el comtat de Castella?
- d) Quins nuclis de resistència es varen formar a l'àrea pirinenca? A qui varen haver d'enfrontar-se?

32. Digues si les següents afirmacions són vertaderes o falses, i corregeix les falses.

- a) A principi del segle XI, les tres ciutats més importants del territori cristià peninsular eren Santiago, Madrid i Barcelona.
- b) Les activitats artesanals eren la base de l'economia.
- c) L'administració del territori es va organitzar en comtats al voltant de castells, governats per delegats del rei o del comte.
- d) La repoblació consistia a instal·lar nova població i cultivar la terra que havien pres a l'islam. El sistema més utilitzat va ser la carta de poblament.

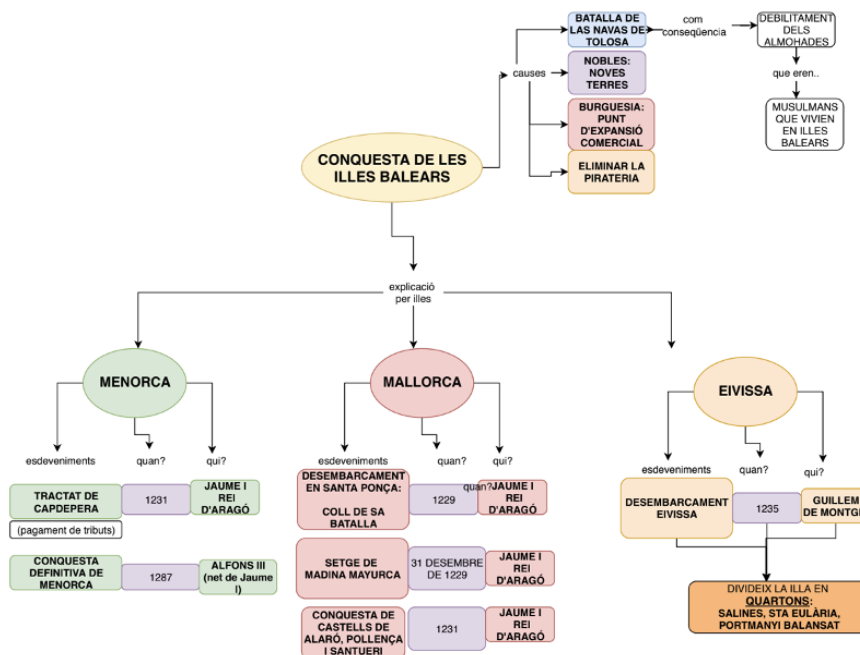
Tema 5. REGNE DE MALLORCA A LA C. D'ARAGÓ

33. Respon a les preguntes a partir dels mapes:



- Per quin oceà es desenvolupa principalment el comerç castellà? I per quin mar el de la Corona d'Aragó?
- Des de quines ciutats comercia Castella? Amb quines ciutats? Quin és el seu principal producte?
- Des de quines ciutats comercial la Corona d'Aragó? Amb quines ciutats?
- Què són els consultats de Mar?

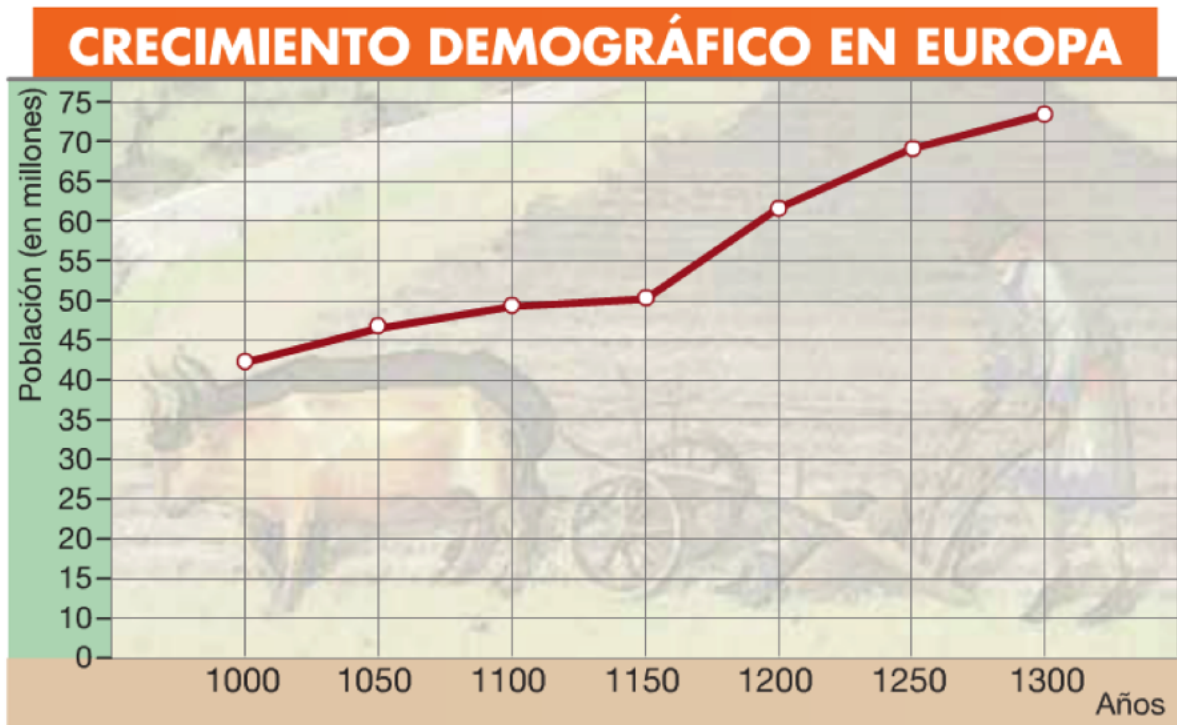
34. A partir de l'esquema que s'adjunta, respon a les preguntes.



- Quines són les Causes de la Conquesta de les Illes Balears? Desenvolupa-les
- Jaume I s'encarregà de la conquesta de Mallorca. En canvi, qui s'encarregà de la conquesta d'Eivissa? Com es va repoblar l'illa?

TEMA 6. LES CIUTATS DE L'EUROPA MEDIEVAL

35. Fes un comentari sobre aquesta gràfica. Has d'indicar quina informació mostra, sobre quin lloc, entre quins anys, xifres importants i també una explicació sobre perquè va passar això.



36. Què era un gremi a l'Edat Mitjana? Quines funcions exercia i qui en formava part?
37. Explica què va ser la Pesta Negra? Quan va arribar i com es va difondre. Quins efectes demogràfics va comportar?
38. Llegeix el següent text i respon a les preguntes.

Les ciutats medievals van atreure una enorme quantitat de mercaders que es van establir en elles i que amb el temps, van arribar a dominar-les. La majoria estava situada prop d'un riu, de la mar o d'un camí important. Aquest fet les va convertir en centres comercials.

Les ciutats també es van convertir en centres d'atracció per als pagesos que buscaven millors oportunitats. Alguns serfs van arribar a elles fugint dels senyors feudals. Els pagesos lliures ho van fer atrets per la creixent activitat artesanal i comercial.

Amb això, aquests pagesos es van convertir en artesans. Ells van passar a ser la mà d'obra de la indústria destinada, d'una banda, a satisfer les necessitats d'una població urbana cada vegada major, i per un altre, a generar articles que poguessin ser comercialitzats fora.

Llavors, les ciutats es van tornar centres de consum, de producció artesanal i, alhora, de redistribució.

A pesar que cada ciutat medieval tenia trets propis, la majoria compartia unes certes característiques.

Eren recintes emmurallats, la qual cosa assegurava la seva pau. Com els antics burgs també tenien muralles, va ser molt freqüent que les ciutats tinguessin dues muralles: l'antiga i la nova. Les seves portes es tancaven en la nit i s'obrien de nou en el matí.

En el seu interior, les cases gairebé sempre tenien tres pisos: el primer, construït de pedra, servia de taller i de botiga; el segon i el tercer, en canvi, s'usaven com a habitatge i eren de fusta. L'ús d'aquest material en els habitatges ocasionava freqüents incendis a les ciutats.

Entre els edificis urbans destacaven les esglésies, els palaus i l'ajuntament. En el centre de la ciutat o prop d'una de les seves portes d'accés solia trobar-se la plaça del mercat, on es desenvolupava l'activitat comercial.

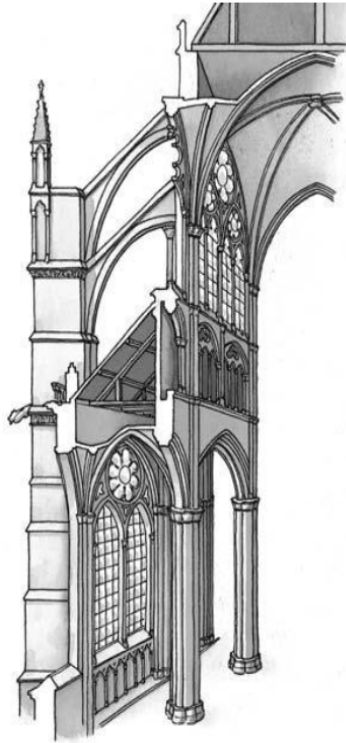
Els carrers eren estrets i per això, foscs. No hi havia sistemes de clavegueram pel que les ciutats solien tenir males olors. La gent es proveïa d'aigua en pous i canals.

- a) A on estaven ubicades les ciutats? Per quina raó?
- b) Per què molts pagesos i serfs varen traslladar-se a les ciutats? A quines professions varen començar a dedicar-se?
- c) Per què les ciutats tenien diverses muralles?
- d) Les cases i els carrers de les ciutats medievals tenien defectes. Quins eren?

39. Respon a les següents preguntes.

- a) De quin estament depenia profundament la monarquia durant l'Alta Edat Mitjana?
- b) Com volien alliberar-se d'aquesta dependència els reis? Que necessitaven per aconseguir-ho?
- c) Quin altre estament social va ajudar a la monarquia a aconseguir-ho? Explica tots els beneficis que varen obtenir a canvi.

40. Situa els elements arquitectònics gòtics següents al lloc corresponent:
pinacle, arcbotant, contrafort, gàrgola, arc apuntat, volta ogival.



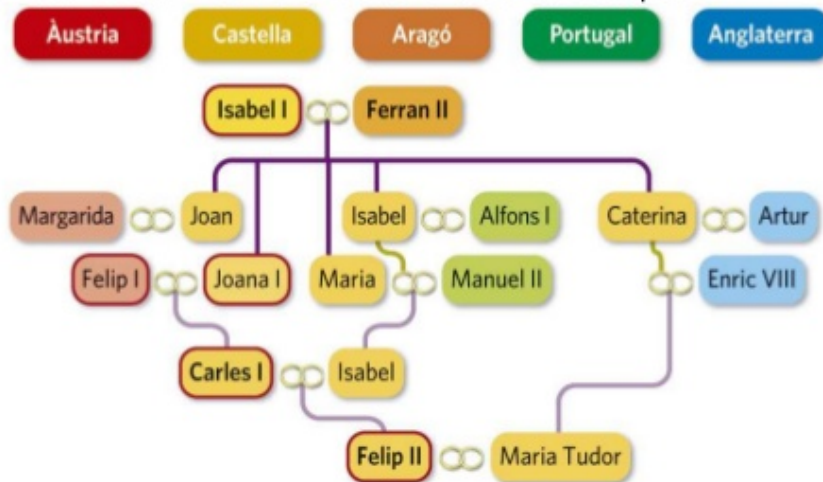
TEMA 7. GRANS DESCOBRIMENTS GEOGRÀFICS

41. Respon les preguntes següents:



Les aliances matrimonials

- Amb l'objectiu d'aïllar França i afermar la seva presència a Europa, els Reis Catòlics van casar els seus fills amb hereus de les cases reials europees:



- Quin procés varen seguir Isabel i Ferran per unir tot dos regnes sota la seva corona?
- Quin tipus de monarquia varen crear després de ser proclamats reis? Explica en què consistia.
- Quines actuacions van emprendre els Reis Catòlics per unir els altres regnes peninsulars?

CONCEPTES CLAU.

42. Defineix els següents conceptes (Tots s'han treballat a classe)

- Cisma d'Orient
- Al·là
- Musulmà
- Kaabà
- Regne de taifa
- Feudalisme
- Califa
- Islam
- Mahoma
- Alcorà
- Al-Andalus
- Monoteïsta
- Llegat testamentari
- Pintura al fresc
- delme
- planta de creu llatina
- vot de castedat
- Peregrinació:

- s. Cartes de poblament
- t. Unió dinàstica
- u. Almohades
- v. Pàries
- w. Tribunal de la Santa Inquisició
- x. Monarquia Autoritària
- y. Guerra dels Cent anys
- z. Contaduria Reial
- aa. Enrique VIII d'Anglaterra